

Sonja Mehl






Außergewöhnliche Geschenkbboxen aus Papier

Basteln, Einpacken & Verschenken

mitp
kr
ea
tiv

Inklusive Schnittdateien und Druckvorlagen zum Download

VORWORT

 @sonja_mehl
 sonja_mehl_
 @somepaperart6031



Ein herzliches Hallo!

Ich freue mich, dass du gerade mein Buch in den Händen hältst. Mit diesem Buch möchte ich dich auf eine kreative Reise quer durchs Jahr mitnehmen. Die Boxen/Schachteln* kannst du natürlich frei umgestalten und somit für verschiedenste Anlässe oder Gelegenheiten nutzen.

Anhand von Bildern und Beschreibungen zeige ich dir Schritt für Schritt, wie die verschiedenen Boxen gebaut werden. In jeder Jahreszeit findest du sowohl einfache Boxen als auch Boxen, die dich mehr herausfordern. Ich zeige dir, worauf du achten musst und gebe dir nützliche Tipps.

Falls dennoch Fragen auftauchen, kannst du mich gerne auf Instagram unter @sonja_mehl kontaktieren.

Nun wünsche ich dir viel Freude mit diesem Buch und hoffe, dich ein wenig mit meiner Leidenschaft für Boxen anstecken zu können.

Liebe Grüße,
Sonja

*Einfachheitshalber verwende ich im weiteren Text nur noch das Wort Box.

INHALT

GRUNDLAGEN

SEITE 8



FRÜHLING

DREIECKSBOX – PRISMA

SEITE 16



DREIECK IM QUADRAT – MOHNFELD

SEITE 22



TROPFENBOX – MORGENTAU

SEITE 30



FÜNFECKBOX – KAROTTE

SEITE 36



SOMMER

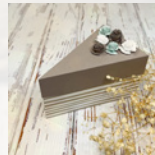
DOPPELSTOCKBOX – GEHEIMFACH

SEITE 42



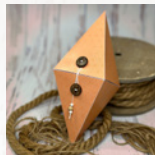
EXPLOSIONSBX – EIN STÜCK VOM KUCHEN

SEITE 50



DOPPELPYRAMIDE – KLEOPATRAS OHRRING

SEITE 56



AUFZIEHBOX – AM MEER

SEITE 62



HERBST

TÄSCHCHEN MIT VERSTECKTER BOX – HERBSTLAUB

SEITE 72



SCHRÄGE BOX – SCHIEFLAGE

SEITE 80

HALBKREISBOX – HERBSTMOND

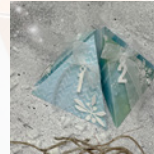
SEITE 86



WINTER

KUGELVERPACKUNG – WINTERFENSTER

SEITE 96

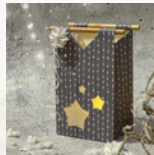


PYRAMIDENBOX – ADVENTSKALENDER

SEITE 102

LICHTTÜTE – STERNENZAUBER

SEITE 106

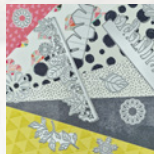


AUFKLAPPBOX – ZUGEKNÖPFT

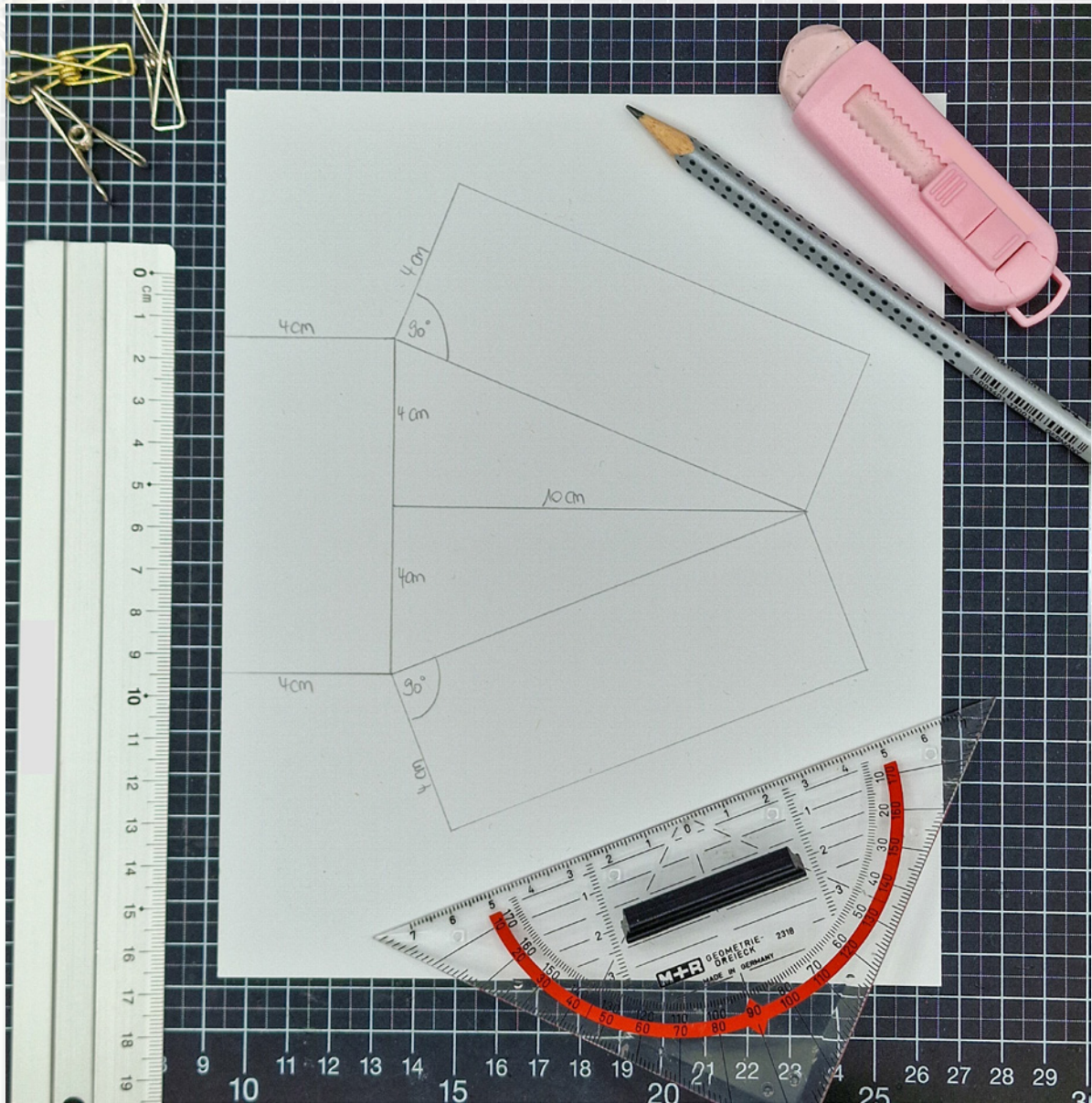
SEITE 112

BEZUGSQUELLEN

SEITE 120



GRUNDLAGEN





Papier

Die verschiedenen Boxen erhalten ihr Aussehen nicht zuletzt durch das Papier, aus denen sie gebaut werden.

Es gibt eine Vielzahl unterschiedlicher Papiere. Für Boxen nutze ich sehr gerne Designpapier und Farbkarton.

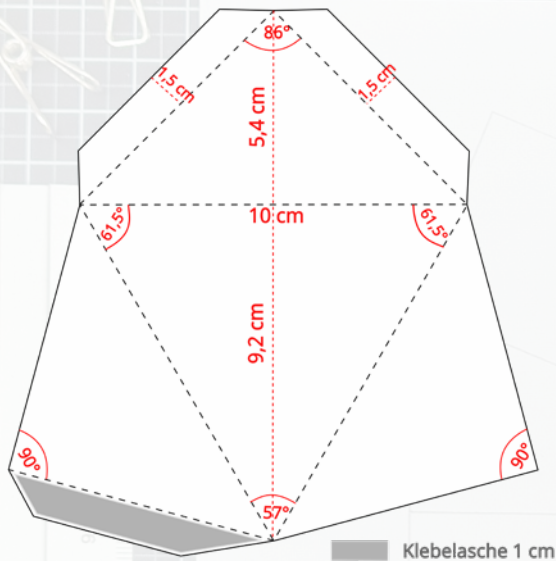
Designpapier ist Papier mit verschiedenen Mustern, Farben und Designs. Es gibt einseitig und zweiseitig bedrucktes Designpapier. Dadurch, dass beide Seiten gemustert sind, erhält die Innenseite der Box einen besonderen Charme.

Farbkarton ist dickeres Papier, das es in vielen unterschiedlichen Farben gibt. Es kann auch zusätzlich mit Designpapier dekoriert werden.

Deiner Fantasie sind hier keine Grenzen gesetzt und es macht großen Spaß zu entdecken, was für wundervolle Papiere es gibt.

Eine große Rolle spielt auch die Stärke (Grammatur; g) des Papiers. Ich nutze gerne Papier mit einer Stärke von 160 bis 250 g. Bei jeder Box ist angegeben, welche Papierstärke ich verwendet habe.

Solltest du dich für eine andere Grammatur entscheiden, die deutlich von der angegebenen abweicht, kann es passieren, dass die Maße nicht mehr ganz genau passen. Das fällt bei manchen Boxen nicht sehr ins Gewicht, bei anderen wie z.B. der Tropfen- oder Halbkreisbox aber schon.



Vom Schnittmuster zur Box

Hast du dich für eine Box entschieden, gibt es drei Möglichkeiten, die dazu benötigten Teile der Box zu erhalten.

1. Schnittmuster

Du fertigest selbst eine Zeichnung mit Schnitt- und Falzlinien auf der Rückseite deines gewünschten Papiers an und schneidest die einzelnen Teile mit der Schere aus.

Die Konstruktion ist nicht immer einfach und erfordert sehr genaues Zeichnen.

Erklärungen zum Schnittmuster:

Schnittlinie	—————
Falzlinie	- - - - -
Messbereich
Winkel	
Maßzahl	rote Zahl
Klebelasche	
zusätzliche Hinweise	grüne Schrift
Einheit:	cm

Du findest in diesem Buch bei jeder Box ein Schnittmuster mit den jeweiligen Maßen. Alle Teile, die für die entsprechende Box benötigt werden, sind darin enthalten.

In der Materialaufstellung ist aufgelistet, welche Stückzahl du von welchem Teil für eine bestimmte Box benötigst.

Die Klebelasche ist nicht in den Maßen enthalten. Folglich sind die Maßzahlen immer ohne Lasche angegeben!

Bitte beachte die auf der linken Seite stehenden Ausführungen zum Schnittmuster.

DREIECKSBOX – PRISMA



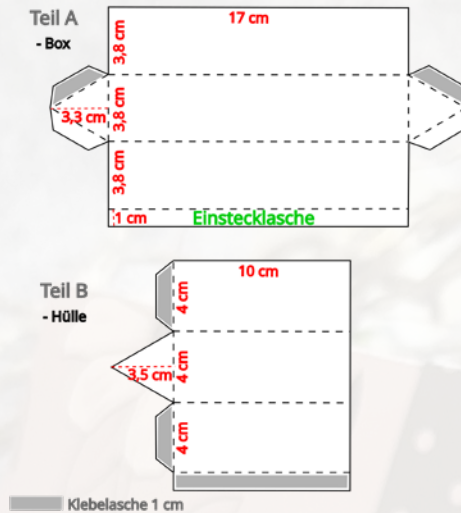
© des Titels »Außergewöhnliche Geschenkboxen aus Papier « (ISBN 9783747508084) 2024
by mitp Verlags GmbH & Co. KG, Frechen. Nähere Informationen unter: <https://www.mitp.de/0808>



Die dreieckige Box wird in eine Hülle geschoben.

Du kannst sie aber ebenso gut ohne Hülle lassen und zum Beispiel ein Band oder eine Banderole als zusätzlichen Verschluss herumbinden.

Das verhindert, dass sich die Box versehentlich öffnet.



Material

- Papierstärke ca. 200-250 g
- 1x vorbereitetes Teil A (Box)
- 1x vorbereitetes Teil B (Hülle)

Werkzeug

- Falzbein
- Prägestift
- Lineal
- Bleistift
- Flüssigkleber
- Eckenabrunder
- Handstanze Kreis, ca. 2 cm Ø



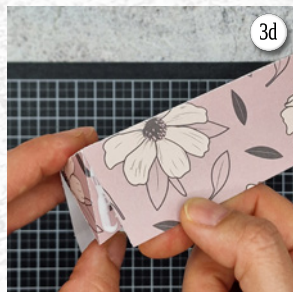
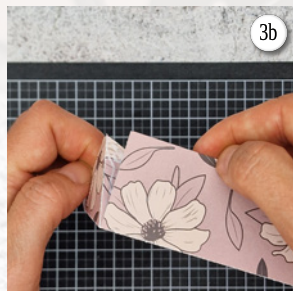


Bild 1

Zuerst benötigst du das gefaltzte Teil A (Box).

Bilder 2 a-c

Markiere die Mitte am breiten Ende ohne Einstecklasche (im Bild unten). Stanze dann an dieser Markierung einen Halbkreis aus. Er dient dem späteren Öffnen der Box.

Dieser Schritt entfällt, wenn du die Plotterdatei oder die Druckvorlage verwendest.

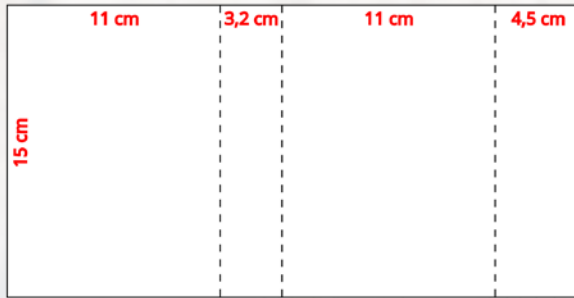
Bilder 3 a-d

Bestreiche nun die Lasche, die auf der Seite mit dem ausgestanzten Halbkreis liegt, mit Kleber. Klebe das Seitenteil an. Mit der Lasche auf der anderen Seite verfährt du ebenso.

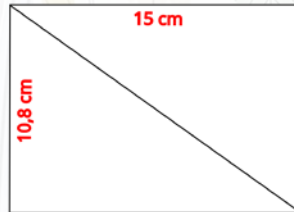
TÄSCHCHEN MIT VERSTECKTER BOX – HERBSTLAUB



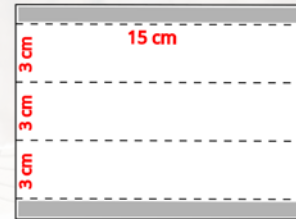
Teil A - Täschchen



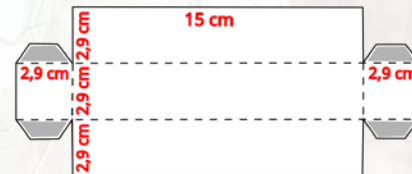
Teil B - Fächer



Teil C - Hülle für die Box



Teil D - Box



Klebelasche 1 cm

Material

- Papierstärke 170-200 g
- 1x vorbereitetes Teil A (Täschchen)
- 1x Teil B (Fächer)
- 1x vorbereitetes Teil C (Hülle für die Box)
- 1x vorbereitetes Teil D (Box)
- 2x Grußkarten, 13,5 x 9,5 cm
- 1x Band, ca. 60 cm Länge
- 2x Ösen (Eyelets), falls Ösensetzer vorhanden

Werkzeug

- Falzbein
- Prägestift
- Lineal
- Bleistift
- Schere
- Flüssigkleber
- Locher
- Ösensetzer, hier: Crop-A-Dile (Alternative zum Locher)





Bild 1

Als erstes benötigst du das gefaltete Täschchen (Teil A).

Bilder 2 a-d

Markiere am Deckel zwei Stellen, 1 cm von rechts und 1 cm von beiden Rändern entfernt (siehe Bilder). Mit dem Locher stanzt du Löcher in die Markierungen.

Drehe dazu den Locher herum und entferne den Auffangbehälter am Boden. Dadurch siehst du besser, wo du stanzen musst. **Bei der Plotterdatei sind die Löcher bereits enthalten.**

Bild 3

Die beiden Löcher bilden den späteren Verschluss des Täschchens.